

Hur ser Ni på Volkswagenen 1500?



Man skulle kunna tycka att en bil är en bil.

Ungefär som ett faktum är ett faktum.

Det tycker inte vi.

Vi tycker att man kan se en bil på många olika sätt.

Det finns ju så många olika sätt att köra en bil.

Eller att åka i en bil.

Eller att se på en bil.

Vi har undersökt hur olika människor ser på
Volkswagen 1500.

Sedan gjorde vi den här broschyren. Här kan Ni se hur
46 olika människor ser på Volkswagen 1500.

Hur ser Volkswagenwerk på VW 1500?

De, som bygger Volkswagen 1500, ser den naturligtvis först. Och det är de, som arbetar på Volkswagenwerk.

Många människor med många olika yrken arbetar med VW 1500. Och var och en ser annorlunda på den.

Konstruktören annorlunda än mannen vid pressen. Sadelmakaren annorlunda än elektrikern. Montören annorlunda än lackeraren och mekanikern. Men inte bara för att bygga Volkswagen 1500 behöver man specialister.

Man behöver även specialister, som provar den. Det är Volkswagenwerks kontrollörer. De kontrollerar inte bara allt material, som köps, de kontrollerar även varenda del som tillverkas. De kontrollerar all montering. Och därför ser Volkswagenwerks kontrollörer bilen på många olika sätt. Även om de alltid ser på den lika noggrant.

Tack vare att kontrollörerna alltid kontrollerat Volkswagen så noga, har den fått sitt goda rykte.

Och att bibehålla det är det viktigaste för dem.

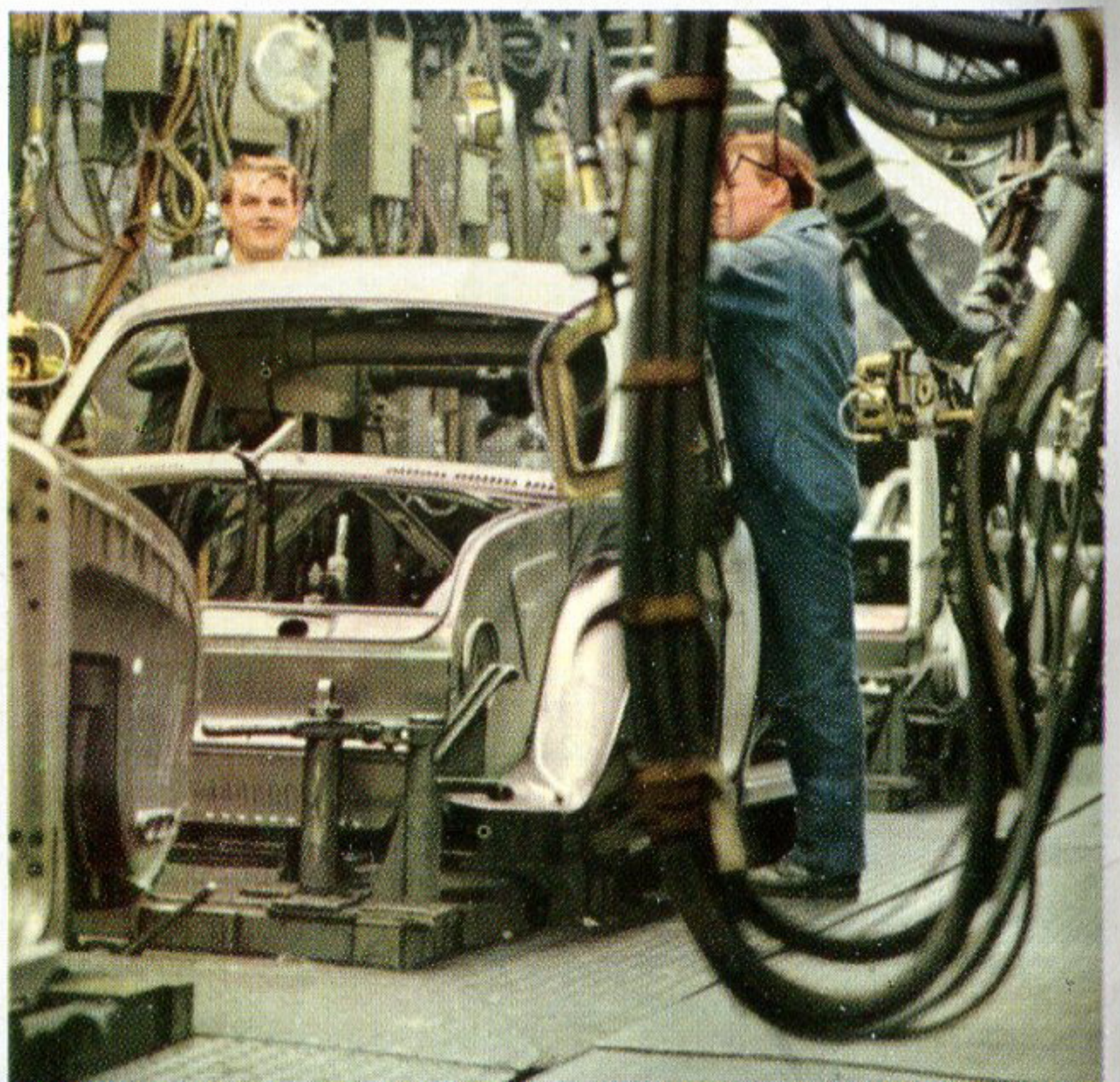
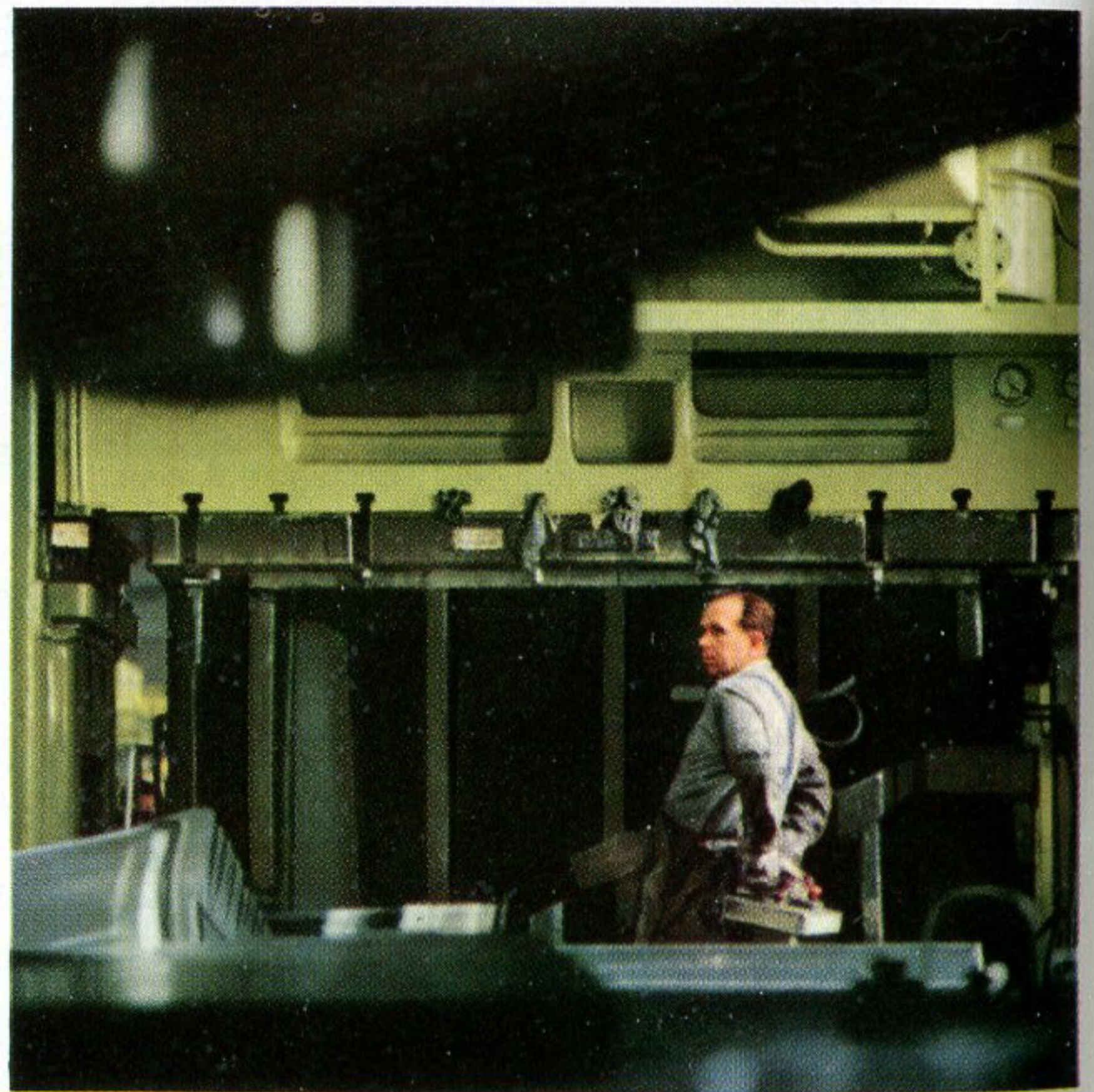
Det märker Ni när **Ni** kör Volkswagen 1500.

Så ser konstruktören på den.
Mannen vid pressen.
Galvanisören.
Svetsaren vid monteringsbandet.

Från början var det en idé. Idén att bygga en Volkswagen i 1,5 literklassen. Det var konstruktörernas uppgift att utveckla denna idé och att göra ritningar och andra underlag för produktionen.

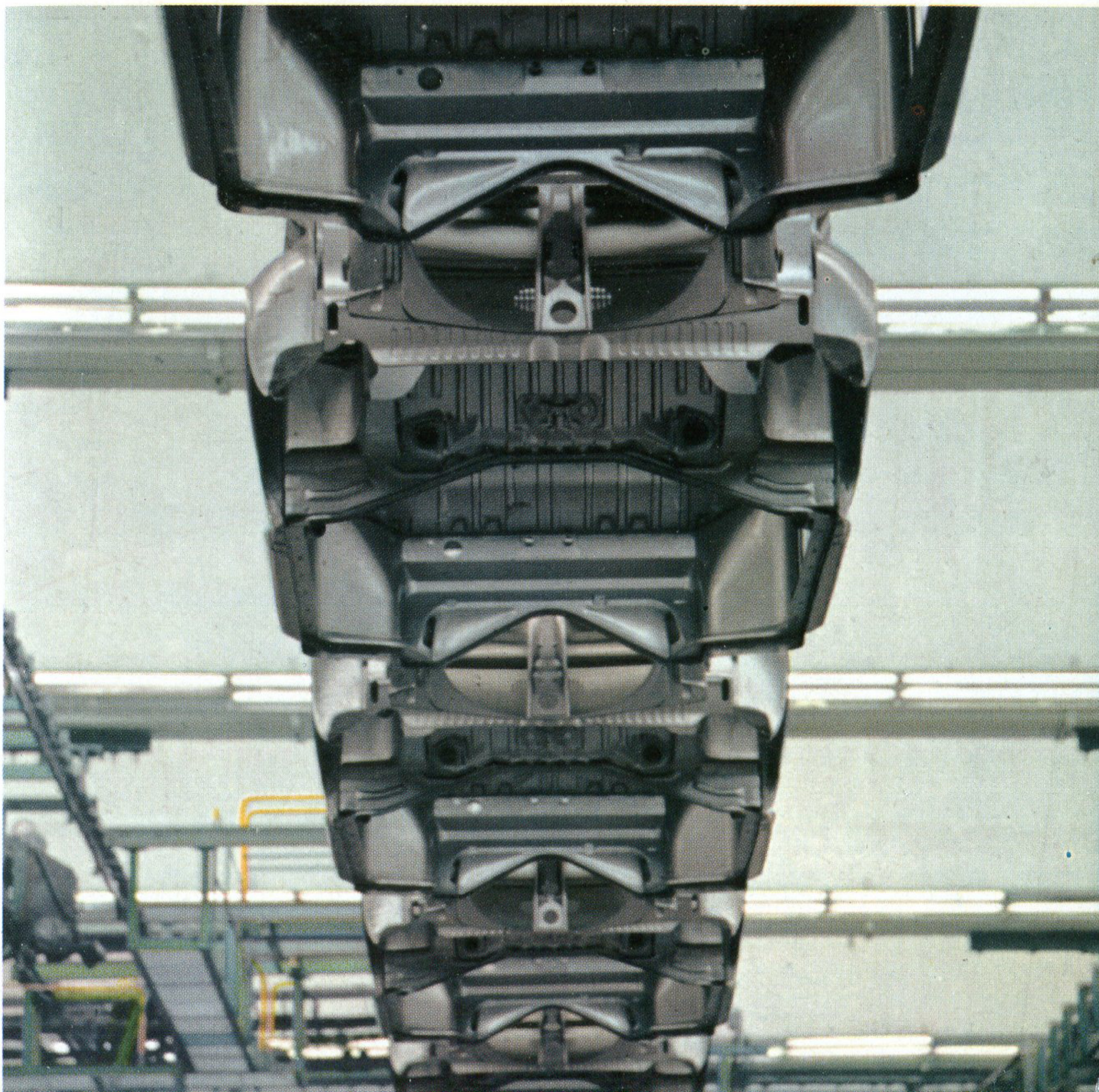
I pressverket tar idéerna form. Där framställs de olika karosseridetaljerna ur stora plåtar. Kromdetaljer som navkapslar och stötfångare förkoppas och förnicklas i kemiska bad innan de förkromas.

De olika karosseridetaljerna förs samman till monteringshallar, där de svetsas eller skruvas ihop.



Så ser produktionsplaneraren på den.

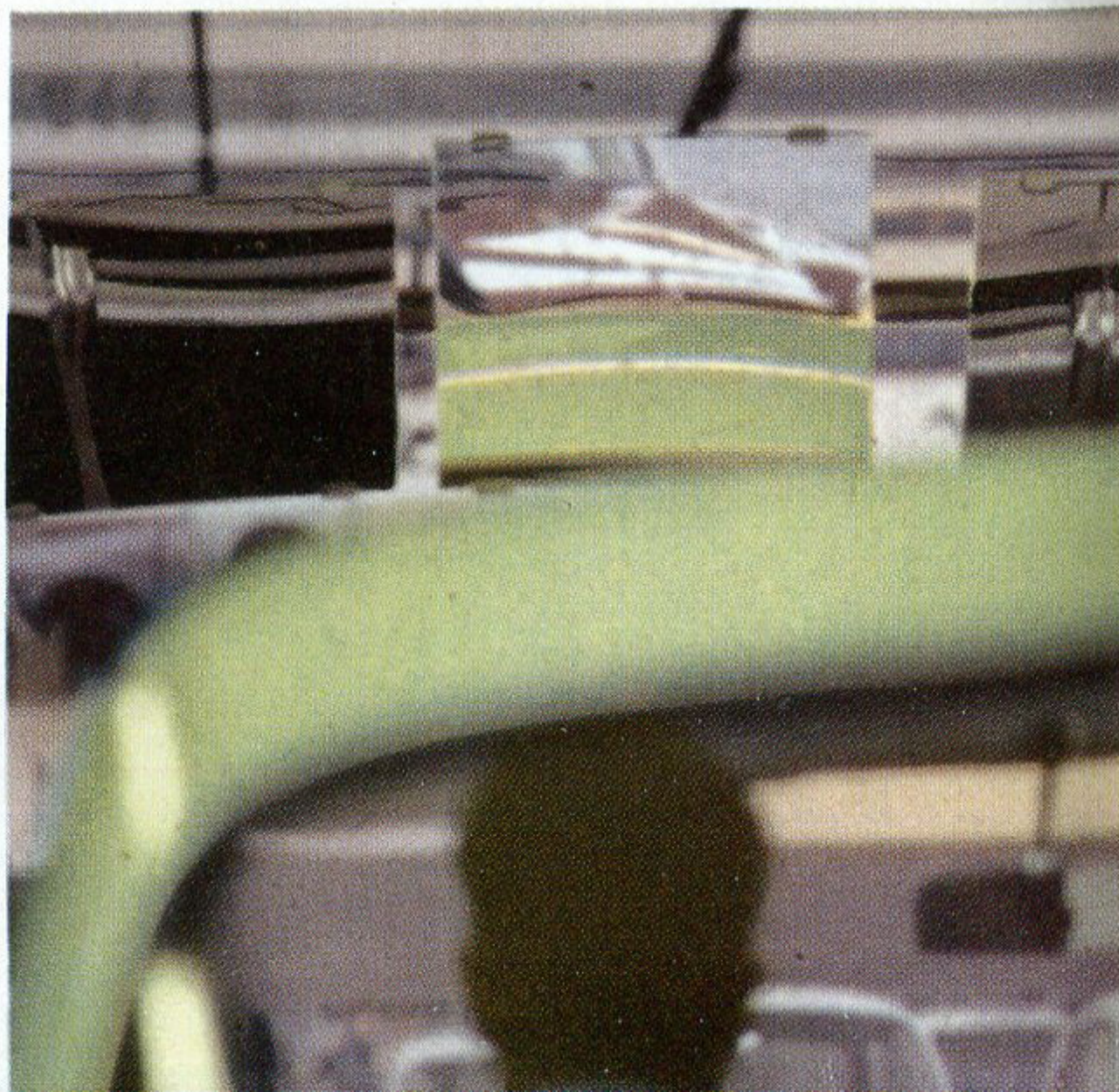
Han ser till att råkarosserna går in i lackeringsugnarna med riktiga tidsmellanrum. Liksom han naturligtvis kontrollerar tidsintervallerna vid andra produktionsförlopp. Många av de 6238 delar som en VW 1500 består av, fattas ännu på dessa karosser. Men alla delar, som redan finns där är kontrollerade. Ty varje del kontrolleras. Inte bara om den är noggrant tillverkad utan även om den är noggrant monterad.



Så ser lackeraren på den.
Poleraren.
Sadelmakaren.
Kontrollören.

Det här taket skall målas i en annan färg än karosseriet. Men antingen den är en- eller tvåfärgad, så lackeras varje VW 1500 fyra gånger. Varje lackskikt är sprutat, torkat och slipat. Varje lackskikt kontrolleras också. Den minsta ofullkomlighet gör att hela delen lackeras om från början.

Sadelmakarna övertar bilen när den är färdiglackerad. De gör inte bara de sittriktiga sätena. De klär även tak, dörrar, sidor och bagagerum. Vid slutinspektionen visar det sig om VW 1500 är riktigt färdig. Den här inspektören provar strålkastare och blinkers i den stora spegeln.



Leveransavdelningen ser den så här.

Nu är Volkswagen 1500 färdig att sändas i väg. Ty Volkswagenwerk har gjort allt för att göra den välbyggd in i minsta detalj. De har kontrollerat och kontrollerat och kontrollerat. Men bilen lämnas inte ensam när den lämnar Volkswagenwerk. Det finns ju Volkswagen-service överallt där bilen säljs. Och det är över hela världen.



Hur ser en blivande köpare på Volkswagen 1500?

Hur köper han överhuvudtaget sin bil?

Det bästa är att se på den i alla detaljer.

Och sedan ställa sig själv åtminstone sex frågor.

1) Hur mycket kostar bilen och vad ger den för det priset? Viktigare än inköpspriset är den valuta, Ni får för pengarna, Volkswagen 1500 är inte den billigaste bilen som finns. Och inte heller den dyraste. Men i sin klass ger den Er mycket för pengarna.

2) Hur stor är bilen utanpå och hur rymlig är den inuti? Volkswagen 1500 är liten utanpå (smidig i trafiken) och stor inuti (tillräckligt utrymme för 5 personer).

3) Vad har bilen för konstruktionsprincip? Volkswagens idé känner flera miljoner till: Motorn bak, som belastar drivhjulen. Ingen lång, tung kardanaxel. Luftkyllning. Luft kokar inte, fryser inte. Separat hjulupphängning, hjulen avfjädrade med torsionsstavar. Ypperliga vägegenskaper.

4) Vad kostar det att köra bilen och hur länge varar den? Volkswagen 1500 drar lite bensin och olja. Har ringa däckslitage. Den geniala konstruktionen och noggranna tillverkningen ger stor livslängd.

5) Hur bra är servicen och hur dyra är reparationerna när de kommer? Det finns över 330 VW verkstäder i Sverige med specialutbildad personal och Original VW reservdelar. Utbytessystemet ger ännu lägre kostnader.

6) Hur högt är andrahandsvärdet?

VW 1500 går länge eftersom den är byggd med omsorg. Den är lätt att reparera. Den kostar litet att köra. Den är eftersökt som begagnad. Hur högt andrahandsvärdet är kan Ni själv konstatera genom att titta i tidningarnas motorspalter.

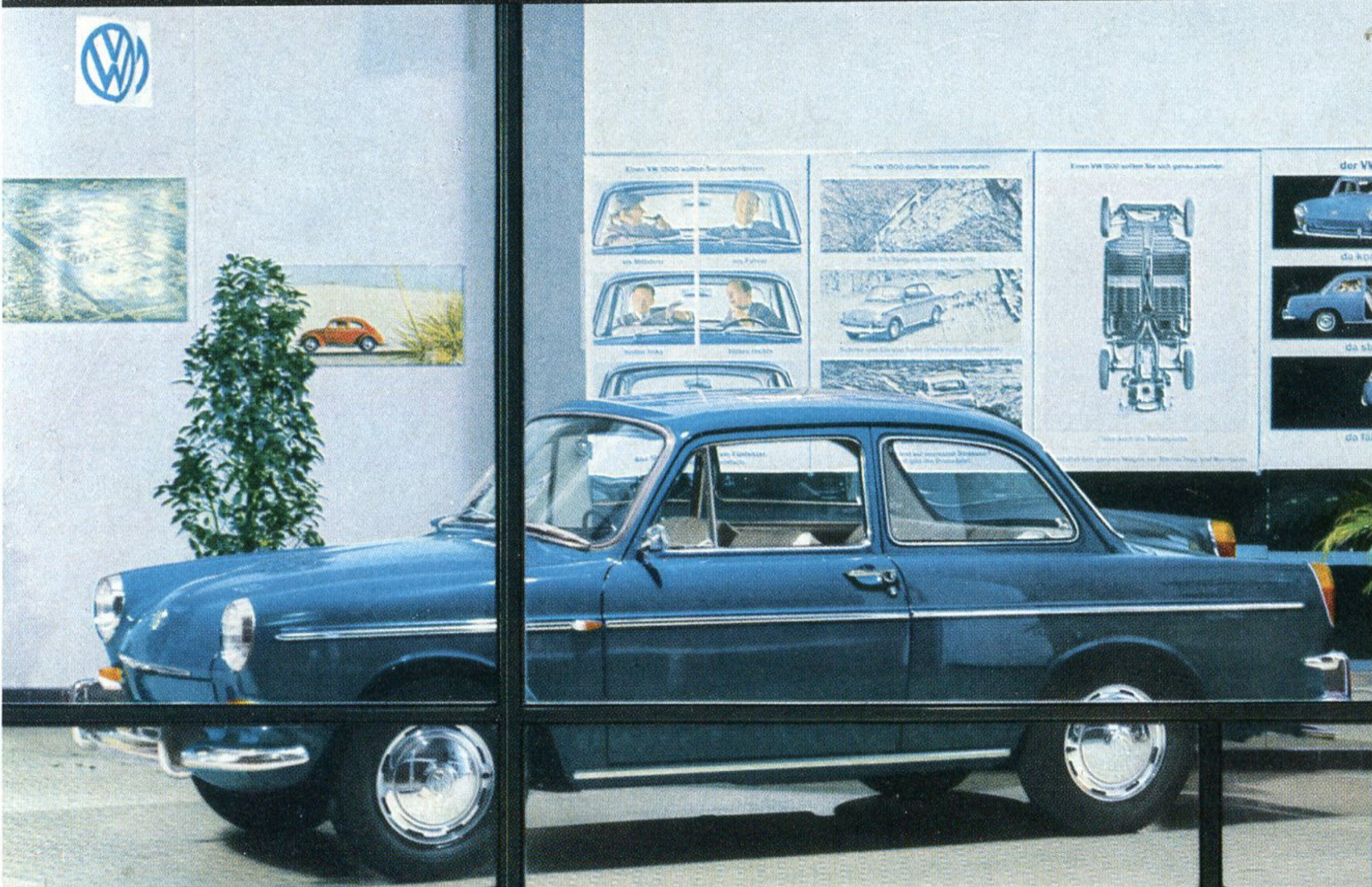
Så här ser han den i skyltfönstret.

Där står den i skyltfönstret.

Hos VW återförsäljaren köper Ni inte bara Volkswagen. Ni får även Volkswagen-service, vilket innebär Original VW reservdelar, specialutbildad personal och rationellt utformade verkstäder. Allt detta kommer den enskilde VW ägaren tillgodo.

VW-återförsäljaren är stolt över att kunna lämna VW-service.

Lika stolt som han är över att sälja Volkswagen.



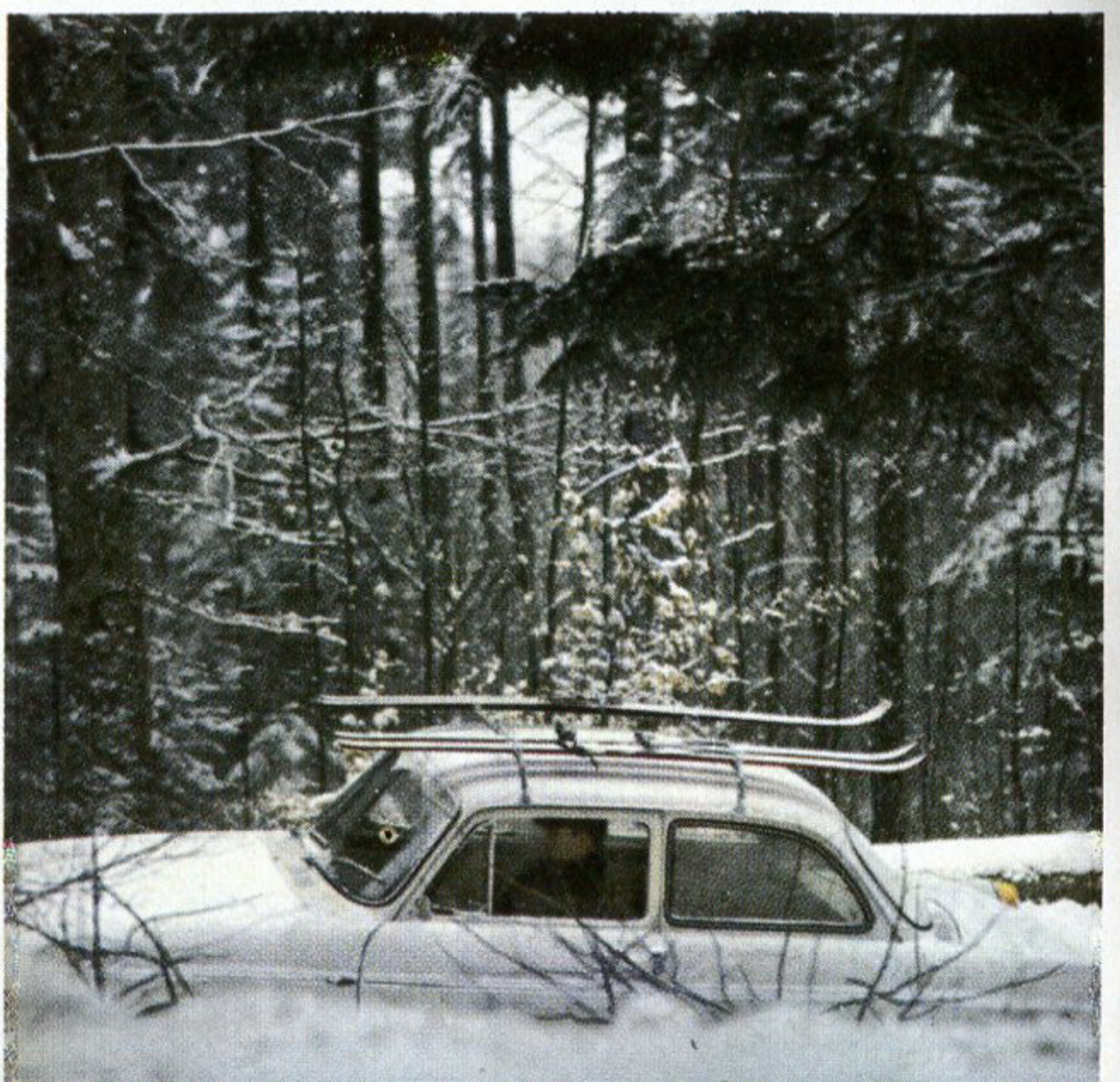
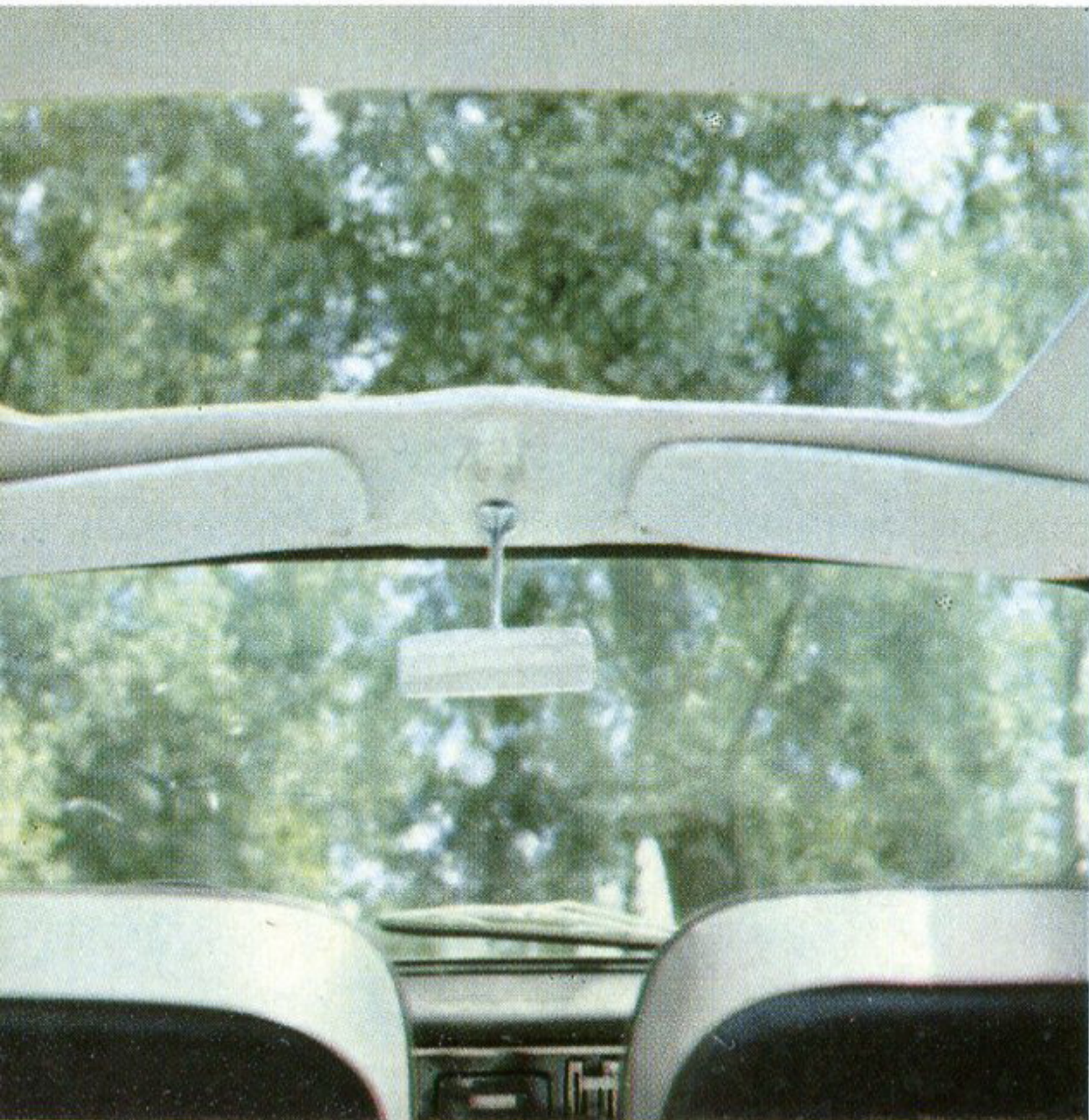
Så ser han den med olika extrautrustning.

Vill Ni ha mer sol och luft i Er Volkswagen?
VW 1500 finns med soltak.

Vill Ni ha större säkerhet när Ni kör? Under de
här plastskruvarna finns fästen för säkerhets-
bälten. Bältena monterar Ni lätt själv,
både fram och bak.

Vill Ni ge Er Volkswagen 1500 ett lite lyxigare
utseende? Vita däckssidor finns!

Och för skidåkaren finns det en speciell
skidhållare.



Så ser han den som en rymlig femsitsig bil.

Ni borde göra en provtur med Volkswagen 1500.
Prova den fem gånger.
Den är nämligen femsitsig.
Ni borde prova den som förare. Och känna hur lätt och smidig den är att köra.
Prova den som passagerare fram. Bak till höger. Bak i mitten. Bak till vänster. Prova hur bekvämt Ni sitter på alla platser, hur fint Ni ser ut genom de stora fönstrena, hur roligt det är att vara passagerare i Volkswagen 1500.



Hur ser nu olika människor på Volkswagen 1500?

Alla bilförare är inte lika. De skiljer sig i fråga om temperament, kön, inkomst och levnadsförhållanden.

Men hur olika alla bilförare än är så måste en bil erbjuda alla något. Det är svårt.

Den får inte vara en racerbil. Äldre människor vill åka lugnt. Den måste dock ha en snabb motor. Ungdomar vill gärna köra fort.

Den måste vara representativ. Därför att affärsmän vill kunna ha den som representationsbil.

Den får emellertid inte väcka alltför stor uppmärksamhet. Därför att många vill inte skryta med sin bil.

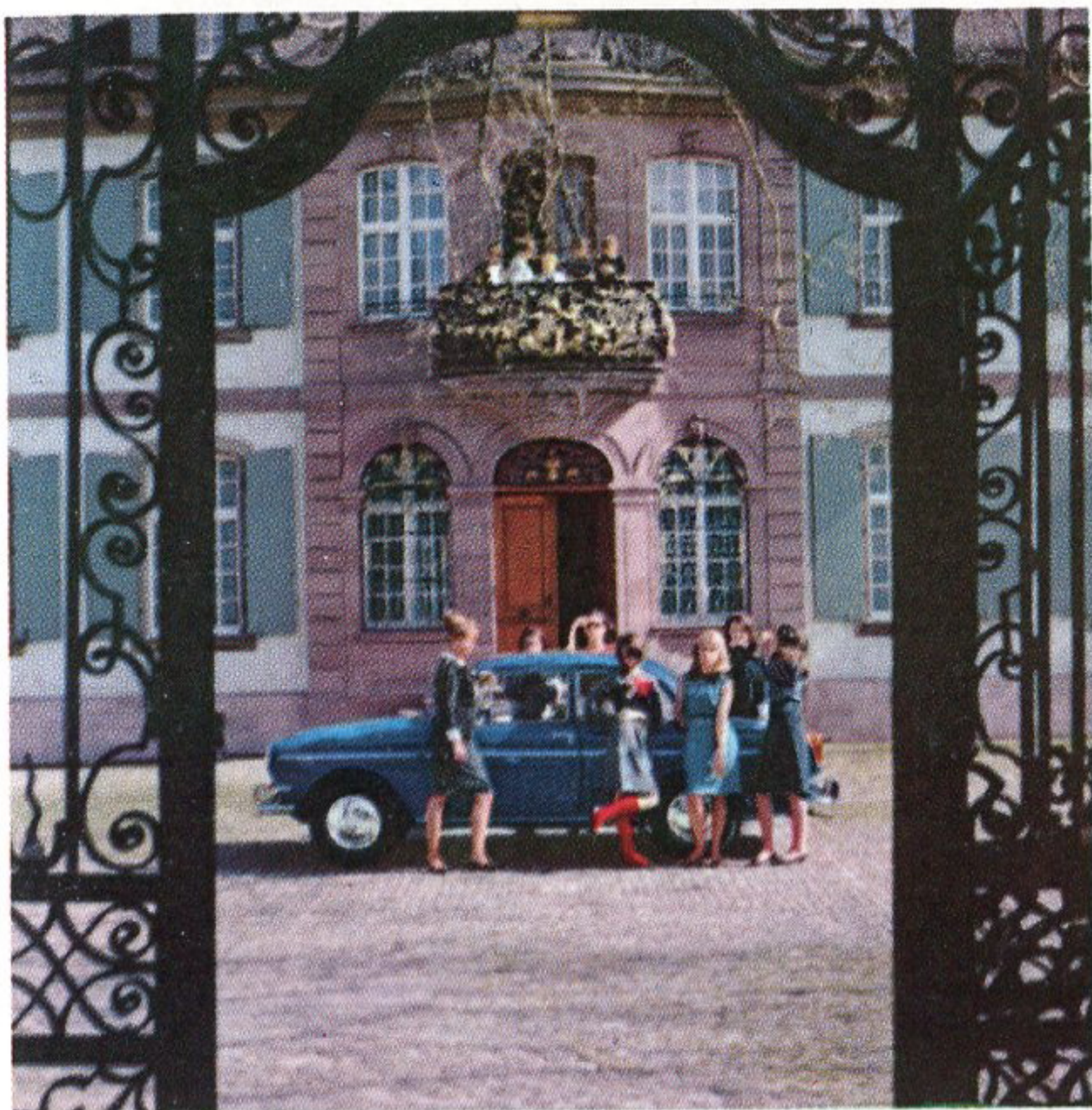
Volkswagen 1500 är tidlöst utformad. Den symboliserar varken samhällsställning eller inkomst. Den har inte byggts enbart för miljonärer eller racerförare. Inte heller bara för snobbar. Eller bara för äldre människor. Eller bara för ungdomar. Eller enbart för herrar eller för damer.

Volkswagen 1500 har byggts för alla. Och erbjuder också något åt alla. Den byggs i stora serier. Den ser alltid likadan ut.

Men trots detta så ser olika människor olika på Volkswagen 1500. Ty den upplevs på olika sätt av olika människor beroende på temperament, ålder och andra förhållanden.

"Så ser unkarlen den"
Familjefadern.
Företagschefen.
De nygifta.

Ät unkarlar med flera än fyra beundrarinnor
rekommenderar vi Volkswagen Lyxbuss.
VW 1500 är bara femsitsig.
Här är pappas förhoppningsfulle vid ratten
i VW 1500. En gång kör han kanske
sin egen Volkswagen.
Företagaren använder Volkswagen 1500. Den
är elegant men inte skrytsam.
Nygifta vill helst vara ensamma. Därför lämnar
vi dem ensamma. I deras VW 1500. Med den
får de en verkligt trevlig bröllopsresa.



Så ser den sportige föraren på den.

Förare, som kör sportigt, växlar gärna och ofta. VW 1500 har golvväxel. (Som sportvagnar – och Volkswagen – alltid har haft). Med golvväxeln växlar Ni exakt och blixtnabbt. Bakom växelspaken ligger handbromsen. Alltid nära, aldrig i vägen. Intill handbromsen sitter reglagen för värmen. Sex utsläpp fördelar värmen i hela bilen.



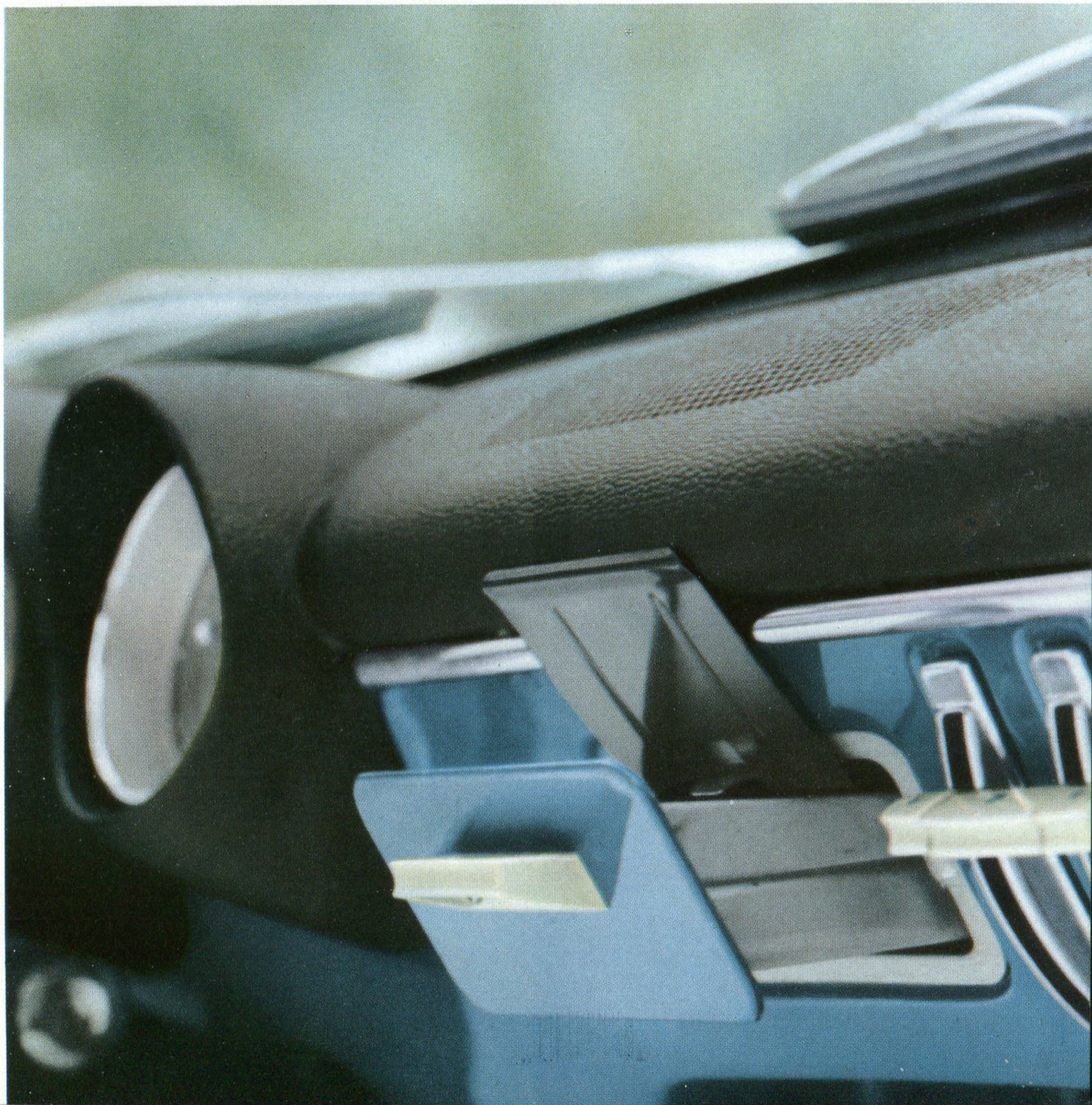
Så ser den praktiske bilisten på den.

Den praktiske föraren ser först på de praktiska detaljerna. Han finner många i Volkswagen 1500.

Askkoppen till exempel. När man drar ut den fälls en skyddsplåt automatiskt upp och skyddar instrumentbrädans stoppning.

Eller bländskydden över instrumenten. De förhindrar speglingar i vindrutan.

Eller de stora dörrfickorna. Det stora handskfacket. De mjuka tvättbara gummimattorna.



Så ser den "hårde" på den.

Vi menar här hård mot bilen. Han skonar inte bilen. Han kör hårt genom vattenpölar, på steniga skogsvägar och var den än kommer fram. Det gör inte VW 1500 något. Stenar, vatten, lera kan inte stoppa den. Den släta bottenplattan skyddar den och alla ledningar underifrån lika bra som taket skyddar den ovanifrån. Dessutom har VW 1500 motorn där bak. Den belastar drivhjulen. Därför kommer Ni lätt iväg även i snö och lera.



Så ser romantikern på den.

Romantiker drömmer om skönhet. Om naturens skönhet? Säkert. Om bilars skönhet. Kanhända. Är inte Volkswagen 1500 vacker? Med de svepande linjerna, med de smäckra flyglarna som har strålkastare och baklyktor elegant inkomponerade. Volkswagen 1500 är inte enbart vacker. Dess karossform är ovanligt förnuftig. (Man kan lätt byta ut skadade delar). Den påverkas inte av modets växlingar. Därför ändras inte formen för ändrandets egen skull.

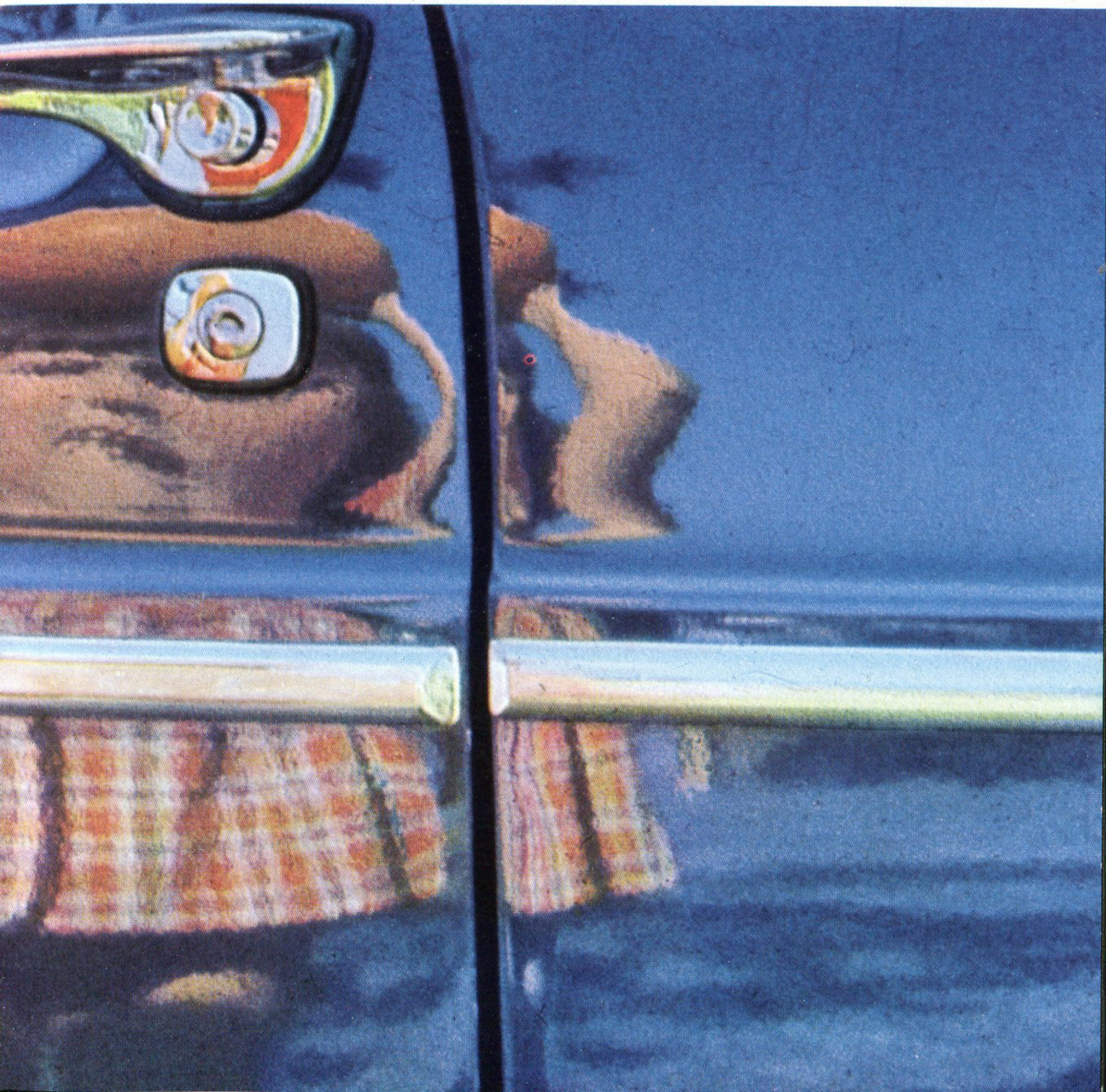




Så ser den lilla flickan på den.

För den lilla flickan är VW 1500 jättestor. Som ett slags hus. Med en stor bred dörr. Dörren på VW 1500 är så stor att den räcker även för stora karlar.

Volkswagen 1500 har två dörrar. Det tycker pappor bättre om än fyra dörrar. För då kan små flickor och små pojkar inte leka med dörrlåsen när de sitter i baksätet. (För där skall ju barn sitta, eller hur?)



Hur ser man på Volkswagen 1500 i trafiken?

Den byggdes så att den skulle kunna gå alltid överallt.
För att vara behändig i stan är den liten utanpå.
För att kunna köra snabbt på motorvägar har den en topp-
och marschfart på 135 km/tim.
För att kunna köras på branta vägar är motorn luftkyld.
(Luft kokar inte.)

Den har dessutom kraftiga bromsar.
Och för att kunna köras hårt på dåliga vägar har den
separat upphängda och avfjädrade hjul.

Volkswagen 1500 konstruerades för att kunna passa in
överallt och alltid i gatubilden.

Därför finns det så många VW 1500. I 136 länder
över hela jorden.
I backiga länder. I slättiländer. I bergiga länder. I varma
länder. I kalla länder. I länder med bra vägar. I länder med
dåliga vägar. I länder utan vägar. Volkswagen 1500
går och går.

Och den har klarat det största provet som kan äga rum.
Och som äger rum varje dag:

Vardagskörningen.

Så ser långtradarchauffören den.

Det är inte så värst länge en långtradarchaufför ser VW 1500 i backspegeln. Ty VW 1500 kör snabbt förbi det längsta lastbilssläp. (Och de kan ofta verka oändligt långa.)

Volkswagen 1500 har en temperamentsfull tvåförgasarmotor på 66 hk SAE. Den ger en acceleration av 0–80 km/tim på 13 sek.

Det förkortar omkörningssträckan. Och det vet Ni ju: Ju kortare omkörningssträcka desto säkrare omkörning.



Så ser trafikpolisen den.

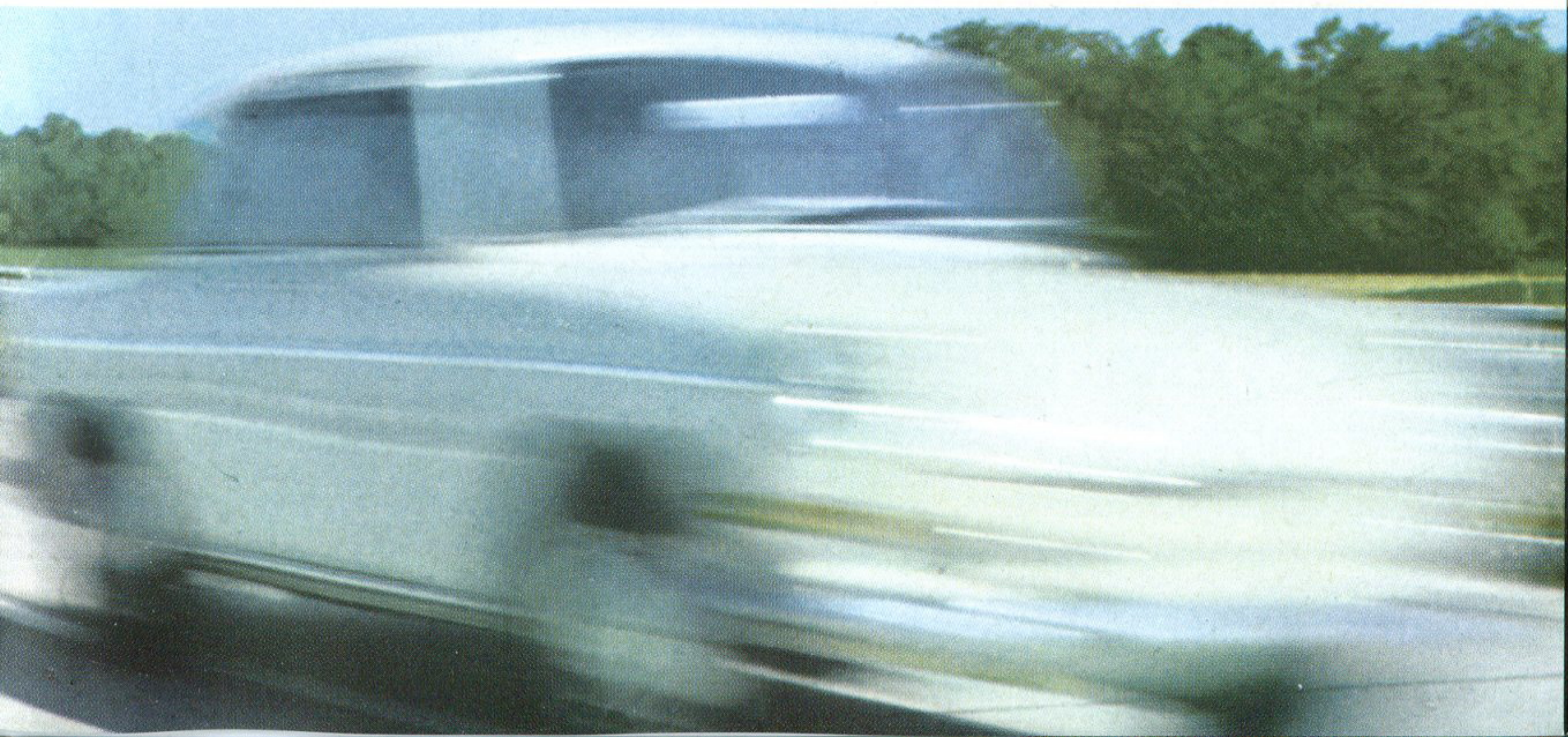
Mitt i den värsta trafiken. Mellan andra bilar.
Mellan mopedister och cyklister som alltid
slingrar sig förbi bilarna.
När det gäller centimeter i trafiken är VW 1500-
förarna glada att de kan se vagnens alla
fyra hörn från förarplatsen.



Så ser vägarbetaren den.

Här kommer Volkswagen 1500 på motorvägen. Med 135 "knutar". Det kan den hålla i timal i sträck.

Motorn har lågt varv och låg kolvhastighet. Det betyder ringa påfrestning på materialet. Alltså mindre förslitning. Alltså längre livslängd. Därför är maxhastighet och marschhastighet detsamma på Volkswagen 1500.



Så ser bilinstruktören den
Tullkontrollören
Vägbyggaren
Vandraren

För bilinstruktören är VW 1500 den idealiska bilen. Lätt att växla (golvväxel) lätt att koppla (ringa pedaltryck) lätt att parkera (små yttermått).

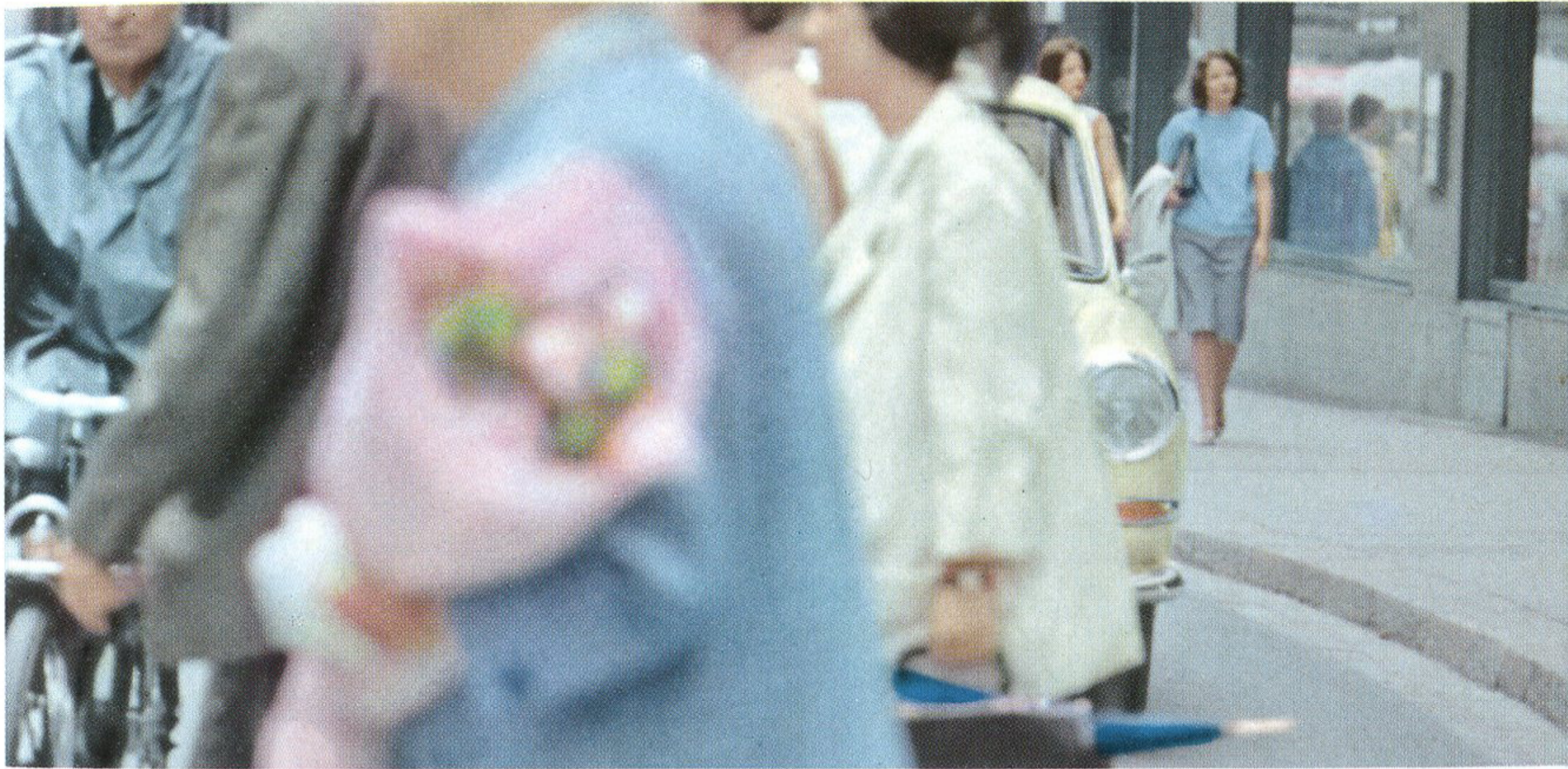
Tullare intresserar sig ofta för bagagerum. VW 1500 har två stycken – ett fram och ett bak. Vid vägbyggen ser man ofta VW 1500. Med sin höga markfrigång och sina stora hjul kommer den fram där man annars ofta bara kan ta sig fram till fots.

På branta och trånga bergsvägar träffar vandraren på VW 1500. Men han ser aldrig någon som kokar. Hur skulle han kunna det förresten? Motorn kyls ju med luft och luft kokar ju inte.



Så ser fotgängaren den på dagen.
Och efter en lång natt.

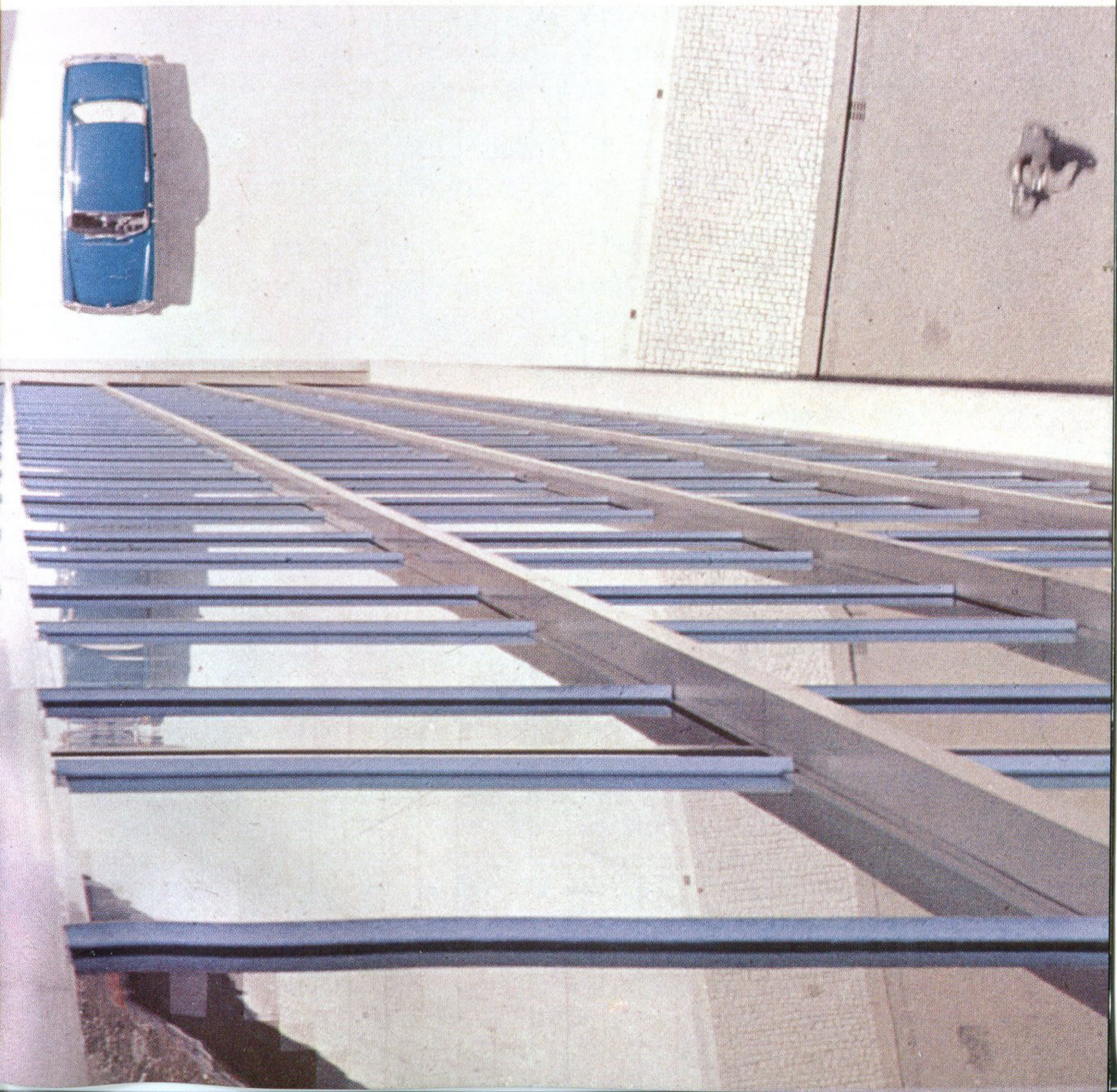
Fotgängarna har alltid bråttom. Men släpp gärna fram dem. Låt dem korsa gatan utan brådska. Lagg i ettan. Och sen tvåan. Ni är snabbt uppe i den tillåtna hastigheten igen och har tagit igen den lilla halten. Festprissen ser allting dubbelt framemot morgonen. Även VW 1500 under gatlyktan. Där står den varje natt. Hela natten. Den behöver inget garage. Ty den bär det alltid med sig: Det fyrdubbla lackskiktet. Även på vintern står den ute. Vad kan frysa i en luftkyld motor?





Så ser fönsterputsaren den från tjugonde våningen.

Försvinnande liten ser VW 1500 ut att vara från tjugonde våningen. Men ändå inte så liten att man inte ser de breda välvda vind- och bakrutorna. Stötfångarna, som går runt hörnen på karosseriet. Luftintagen för ventilationen placerade så att ingen avgasrök kommer in. Luftintagen för motorn, som ligger bakom bakrutan. Och ser man efter riktigt noga, kan man till och med se den yttre backspegeln.



Hur ser Volkswagens serviceorganisation på VW 1500?

Bilar, som aldrig går sönder, finns inte. Det finns på sin höjd bilar, som sällan går sönder. Volkswagen hör till dem. Bilar, som är underhållsfria finns det heller inte.

Ty bilar har många delar, som slits. Även om de är bra gjorda. Delar, som efter en tid måste justeras eller ersättas.

Därför finns Volkswagens serviceorganisation. Därför att vi vill att Er Volkswagen ska få den bästa vård. Därför att vi inte vill lämna vår VW 1500 ensam när den kör ut från fabriken.

Då ser Volkswagens serviceorganisation till Er VW 1500. Från tvättning och oljebyte till kontroll, justering, reparation och utbyte av delar.

Endast auktoriserade VW verkstäder bör utföra service på Er VW 1500. Därför att dessa verkstäder är utformade speciellt för VW service, med specialutbildad personal och med Original VW reservdelar.

Vi tror att en bil är så bra som den service som följer den. I Sverige finns det över 330 VW verkstäder. Och i alla verkstäder finns det folk, som känner VW 1500 utan och innan.

Så ser bilförsäljaren den.

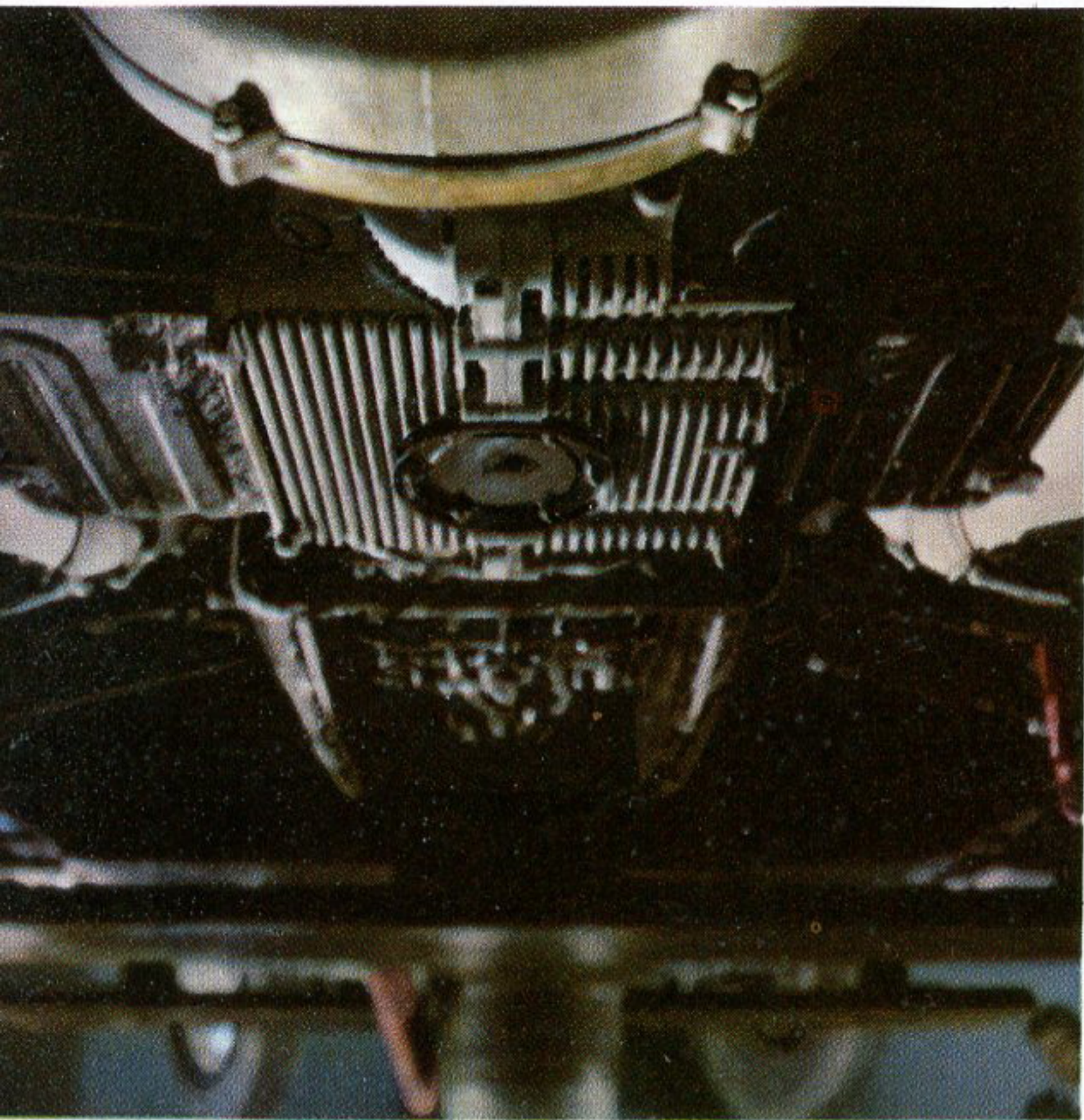
Ni skulle nog inte bli glad om Er nya VW 1500 hade repor i lacken.

För att skydda lacken mot repor och andra skador sprutas den nya bilen med ett skyddande plastskikt.

När bilen skall levereras tas detta bort och bilen poleras till högglans. Så får Ni en riktigt skinande ny bil.



Så ser mekanikern den.
Biltvättaren.
Mannen på bensinstationen.
Begagnade-bil handlaren.



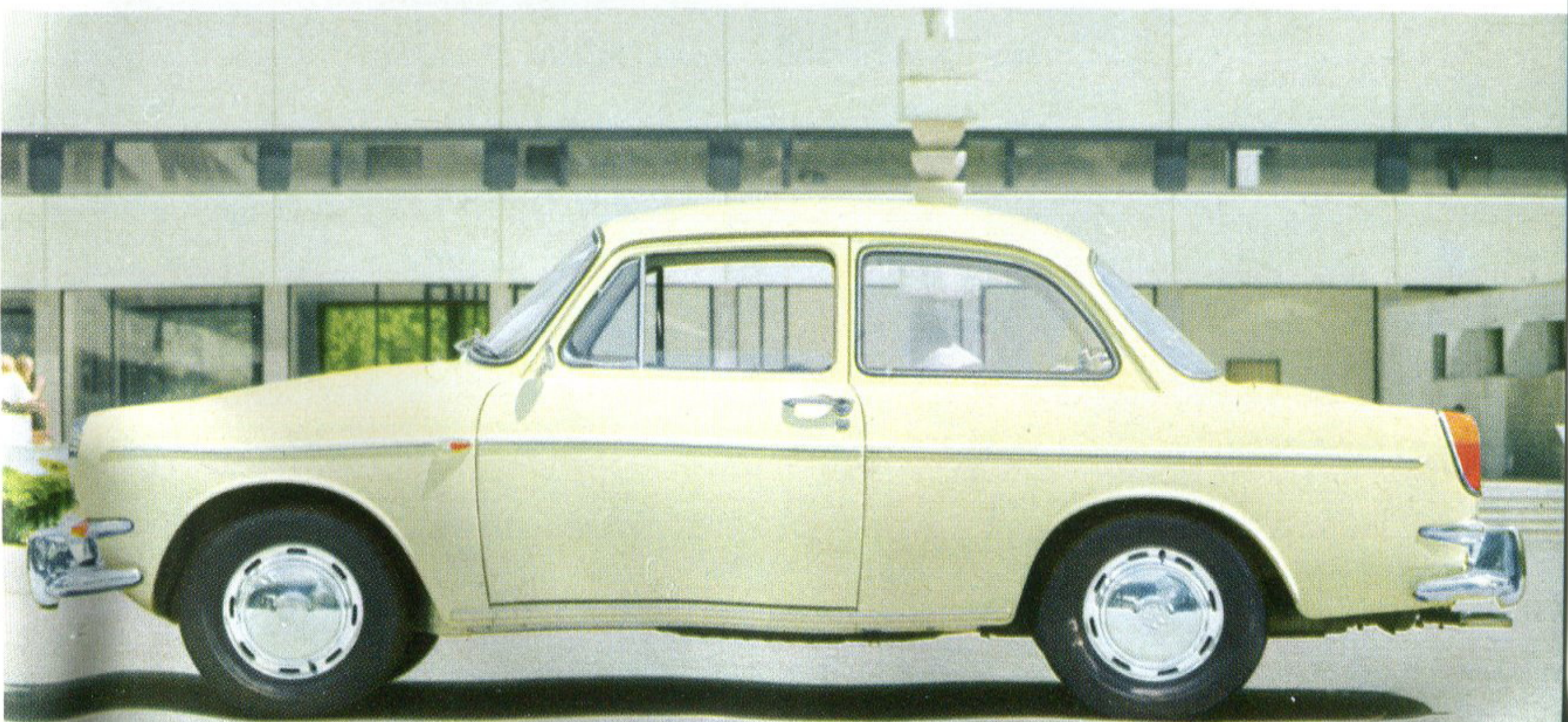
VW mekanikern ser den underifrån när han gör service på bilen.
Biltvättaren kan receptet att alltid ha en VW 1500 som ser ut som ny:
Vatten, shampo, svamp och sämskskinn.
Bensintanken, som rymmer 40 liter ligger under framhuven, avskilt från bagagerummet. Med dessa 40 liter kommer Ni långt. (Exakt hur långt beror på hur Ni kör.)
VW 1500 är en eftertraktad begagnad bil med högt andrahandsvärde.
Den är välbyggd och håller länge. Den ändras inte varje år utan har samma tidlösa yttre.



Så ser mannen i reservdelslagret på den.

Och så ser Volkswagen 1500 ut när den är färdigmonterad.

Av de reservdelar, som en auktoriserad VW verkstad för, skulle man kunna bygga en VW 1500. Och varje auktoriserad VW verkstad har Original reservdelar. Från ventilfjädrar till bromsbelägg och en komplett motor. Och varje del är kontrollerad i fabriken.



Återförsäljare:

Generalagent: AB Scania-Vabis, Södertälje

